



Yhteinen maatalouspolitiikka 2023-2027

Riikka Knaapi MMM/Maatalousyksikkö

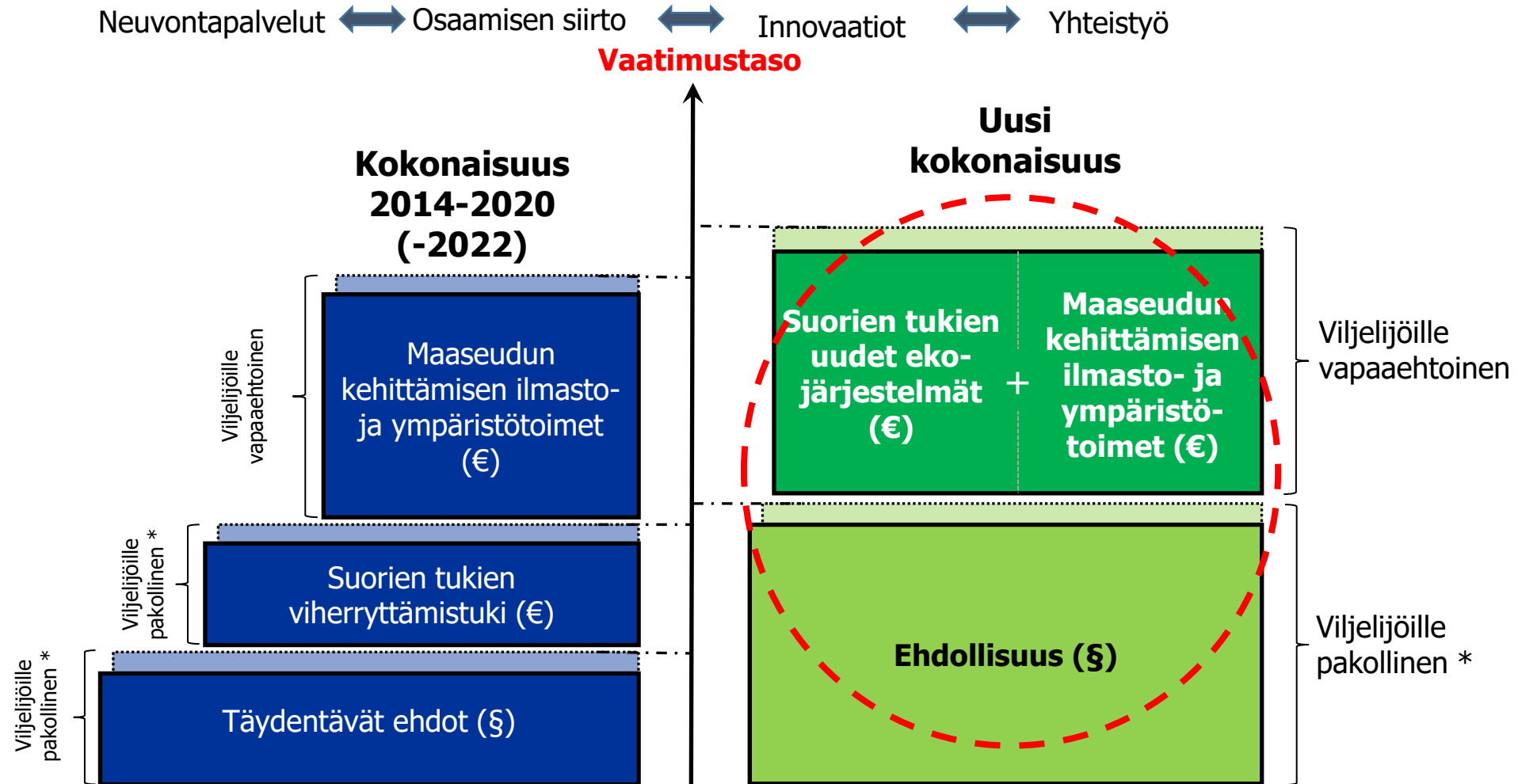




Rahoitus vuosina 2023-2027

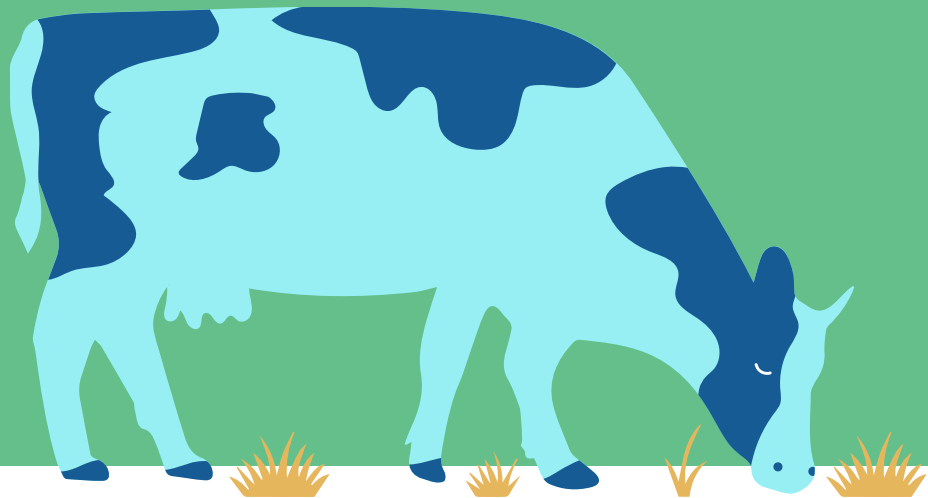
Rahoitus vuosina 2023-2027, milj. euroa	EU-osuus	Kansallinen osuus	Rahoitus yhteensä	Keskimäärin vuodessa
Suorat tuet – kokonaan EU:n rahoittamat:	2 613	0	2 613	523
- tuotantosidonnaiset tuet	512	0	512	102
- ekojärjestelmät	431	0	431	86
- nuoret viljelijät	65	0	65	13
- perustulotuki, uudelleenjakotuki	1 604	0	1 604	321
Kansalliset tuet	0	1 751	1 751	350
Maaseudun kehittämisrahoitus - Osarahoitteista:	1 757	4 105	5 863	1 173
Pinta-ala- ja eläintuet	1 140	3 124	4 264	853
- luonnonhaittakorvaukset	381	2 119	2 500	500
- ympäristökorvaukset (sis. ei-tuot. investoinnit)	436	578	1 014	203
- luonnonmukainen tuotanto	164	217	380	76
- eläinten hyvinvointikorvaukset	159	211	370	74
Rakennetuet	227	454	681	136
Yritysrahoitus ja palveluiden kehittäminen	220	301	521	104
Osaaminen, innovaatiot ja digitalisaatio	127	168	295	59
Tekninen apu	44	58	102	20
RAHOITUS YHTEENSÄ	4 370	5 856	10 227	2 045

Ilmasto- ja ympäristökokonaisuus CAP:ssa



* viljelijöille pakollisia täyden tuen saamiseksi

Ehdollisuus 2023–2027



Ehdollisuus

- Mitä ehdollisuus on?
 - Sisältää lakisääteiset hoitovaatimukset & hyvän maatalouden ja ympäristön vaatimukset
 - Ehdollisuus korvaa nykyisen täydentävien ehtojen järjestelmän vuodesta 2023 alkaen.
 - Siihen sisällytetään lopetettavan viherryttämistukijärjestelmän vaatimukset
 - Lisäksi uusia ympäristö- ja ilmastovaatimuksia.
 - Muodostaa perustason vaativammille ympäristötoimille
 - ekojärjestelmälle,
 - ympäristökorvaukselle,
 - luonnonmukaisen tuotannon korvaukselle,
 - eläinten hyvinvointikorvaukselle

Tavoitteena

- edistää kestävästä CAP:n tavoitteiden mukaista maataloutta tekemällä tuensaajat tietoisemmiksi vaatimuksista
- saada CAP vastaamaan paremmin yhteiskunnan odotuksiin.

Miten

- ilmasto- ja ympäristöä, kansanterveyttä ja kasvien terveyttä sekä eläinten hyvinvointia koskevia lakisääteisiä vaatimuksia sekä hyvän maatalouden ja ympäristön vaatimuksia.

Mitä saavutetaan

- Aikaisempaa kestävämpää ja siihen tähtäävien tavoitteiden osalta kunnianhimoisempaa maataloustuotantoa

Korvaus

- Ei erillistä korvausta

Ehdollisuus

- Ehtona tiettyjen tukien saamiseksi
 - Perustulotuki
 - Nuorten viljelijöiden tuki
 - Tuotantoon sidotut tuet
 - Uudelleenjakotuki
 - Ekojärjestelmätuki
 - Luonnonhaittakorvaus
 - Ympäristökorvaus, luomu, sopimukset
 - Eläinten hyvinvointikorvaukset

Tavoitteena

- edistää kestäväää CAP:n tavoitteiden mukaista maataloutta tekemällä tuensaajat tietoisemmiksi vaatimuksista
- saada CAP vastaamaan paremmin yhteiskunnan odotuksiin.

Miten

- ilmasto ja ympäristöä, kansanterveyttä ja kasvien terveyttä sekä eläinten hyvinvointia koskevia lakisääteisiä vaatimuksia sekä hyvän maatalouden ja ympäristön vaatimuksia.

Mitä saavutetaan

- Aikaisempaa kestävämpää ja siihen tähtäävien tavoitteiden osalta kunnianhimoisempaa maataloustuotantoa

Korvaus

- Ei erillistä korvausta

Lakisääteiset hoitovaatimukset (SMR)

Ympäristö- ja ilmasto SMR:t
(tietyt artiklat seuraavista)

SMR 1: Vesipuidedirektiivi
FOSFORI

SMR 2: Nitraattidirektiivi

SMR 3: Lintudirektiivi

SMR 4: Luontodirektiivi

SMR 7: EU:n
kasvinsuojeluaineasetus

SMR 8: Torjunta-
ainedirektiivi

Muut SMR:t (tietyt artiklat
seuraavista)

SMR 5: EU:n yleinen
elintarvikeasetus

SMR 6: Hormonikieltodirektiivi

SMR 9: Vasikkadirektiivi

SMR 10: Sikadirektiivi

SMR 11: Yleinen tuotantoeläinten
suojelua koskeva direktiivi

Sosiaalinen ehdollisuus

Suomessa ehdollisuuteen v. 2025
alusta

Vaatimuksia, jotka koskevat
tuensaajien työntekijöiden
työsuojelua ja työehtoja

EU:n lainsäädännön vaatimuksia,
joita sovelletaan EU-säädöksiä
tarkentavan kansallisen
lainsäädännön perusteella

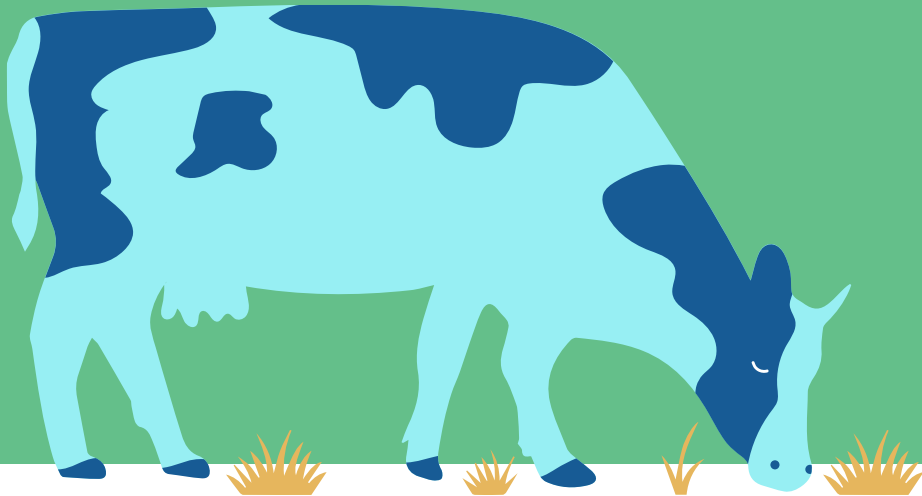
Poistuu ehdollisuudesta v. 2023 alkaen:

- Eläinten tunnistamisen ja rekisteröinnin SMR:t (edelleen jatkossakin eläintukijärjestelmien ehtona)
- TSE-tautia koskeva SMR
- Uudet SMR-vaatimukset merkitty vihreällä, muuttumassa olevat sinisellä

Hyvän maatalouden ja ympäristön vaatimukset (GAEC)

- GAEC 1 Pysyvän nurmen alan kansallinen seuranta
- GAEC 2 Turvemaiden suojelu ja ylimääräinen GAEC Muiden alojen suojelu
- GAEC 3 Sängen polttokielto
- GAEC 4 Suojakaistat vesistöjen varrella (vähintään 3 m)
 - Kemiallinen torjunta mahdollista vain viranomaisen luvalla
- GAEC 5 Kaltevien vesistöjen varsien maanmuokkaus (kuten GAEC 4)
- GAEC 6 Talviaikainen vähimmäismaanpeite ja kesantojen kasvipeite kesällä
- GAEC 7 Viljelykierto
- GAEC 8
 - Vähintään 4 % peltoalasta kesantoa (Varsinais-Suomi, Uusimaa, Ahvenanmaa)*
 - Maisemapiirteiden säilyttäminen
 - Puiden leikkauskielto lintujen pesimäaikana
 - Haitallisten vieraskasvilajien torjunta
- GAEC 9 Pysyvän nurmen säilyttäminen Natura 2000 -alueilla

Ekojärjestelmät 2023-2027



Ekojärjestelmät

- Toimet ovat mahdollisimman laajan viljelijäjoukon valittavissa.
- Ekojärjestelmän toimet täyttävät CAP:n ympäristö- ja ilmastotavoitteita tehokkaasti ja yksinkertaisesti.
- Toimet ovat yksivuotisia, jolloin ekojärjestelmän sitoumuksetkin ovat yksivuotisia.
- Vaativampi kuin ehdollisuus, erilainen kuin ympäristökorvaus, kustannusperusteinen
- Vaatimuksena ehdollisuuden noudattaminen
- Ei vaadi korvauskelpoisuutta. Maksetaan maatalousmaalle, joka on maankäyttölajiltaan peltoa ja jolla harjoitetaan maataloustoimintaa.
- Toimenpiteet ovat tuttuja nykyisestä ympäristökorvauksesta. Toimenpiteiden ehdot muuttuvat osittain.
- Pääallekkäisen maksun estämiseksi tietyt ehdollisuuden vaatimusten ja ympäristökorvauksen alat eivät voi saada ekojärjestelmän tukea.

Ekojärjestelmät

Talviaikainen kasvipeite

Luonnonhoitonurmet

Monivuotinen nurmikasvusto. Monilajiseksi kehittyneet luonnonvaraisia heiniä ja ruohovartisia kasveja sisältävät nurmikasvustot ok. Siemenseoksen painosta enintään 20 % typensitojakasveja.

Viherlannoitusnurmet

Nurmiheinäkasvien ja typensitojakasvien seos. Vähintään 4 lajia ja seoksen painosta vähintään 20 % typensitojakasvia enintään 3 vuotta peräkkäin. Niitto 2. vuonna, paitsi vaikeissa rikkakasvitilanteissa joka vuosi.

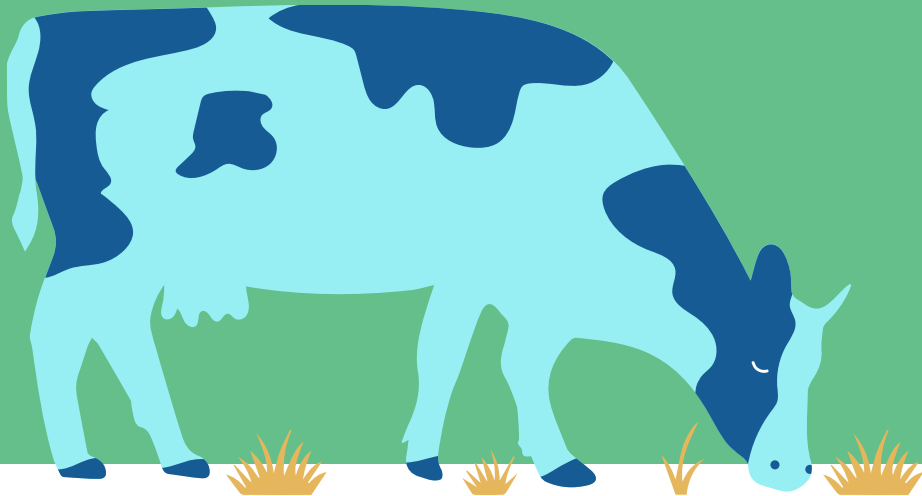
Monimuotoisuuskasvit

Pölyttäjähönteis- ja maisemakasvien seos/riistakasvien seos/niittykasvien seos/peltolintukasvien seos. Vähintään 2 lajia.

Luonnonhoitonurmien, viherlannoitusnurmien ja monimuotoisuuskasvien tukia enintään 25 %:lle viljelijän suorien tukien tukikelpoisesta alasta. Lisäksi C-tukialueella luonnonhoitonurmien tukea enintään 10 %:lle.



Ympäristökorvaukset 2023– 2027



Ympäristökorvausten toimenpiteet 2023-2027

Ympäristösitoumus

- Ympäristö 1 - Tilakohtainen toimenpide
- Ympäristö 2 - Maanparannus- ja saneerauskasvit
- Ympäristö 3 - Kerääjäkasvit
- Ympäristö 4 - Kiertotalouden edistäminen
- Ympäristö 5 - Suojavyöhykkeet
- Ympäristö 6 - Turvepeltojen nurmet
- Ympäristö 7 - Valumavesien hallinta
- Ympäristö 8 - Puutarhakasvien vaihtoehtoinen kasvinsuojelu
- Ympäristö 9 - Lintupellot

Ympäristösopimukset

- Ympäristö 10 - Maatalousluonnon monimuotoisuus ja maiseman hoito
- Ympäristö 11 - Kosteikkojen hoito
- Ympäristö 12 - Alkuperäisrotujen kasvattaminen
- Ympäristö 13 - Alkuperäiskasvien ylläpito
- Ympäristö 14 - Alkuperäisrotujen perimän säilytys
- Ympäristö 15 – Alkuperäiskasvien varmuuskokeemat

Ympäristösitoumukset 2023-2027

Tilakohtaisesti

- Tilakohtainen toimenpide
 - pakolliset vaatimukset
 - maanäytteen ottaminen viiden vuoden välein
 - lohkomuistiinpanot
 - ympäristö- ja ilmastosuunnitelma
 - valinnaiset vaatimukset (valittava 2 joka vuosi)
 - ilmasto- ja ympäristökoulutus
 - monivuotiset monimuotoisuuskaistat
 - maaperän seurantatieto
 - orgaaniset ravinteet
 - pölyttäjien ravintokasvit
 - täsmäviljelymenetelmät
 - kasvintuhoojien ja kasvitautien seuranta- ja tunnistussovellukset

Lohkokohtaisesti

- Maanparannus- ja saneerauskasvit
- Kerääjäkasvit
- Kiertotalouden edistäminen
- Suojavyöhykkeet
- Turvepeltojen nurmet
- Valumavesien hallinta
- Puutarhakasvien vaihtoehtoinen kasvinsuojelu
- Lintupellot

Lohkokohtainen toimenpide: Suojavyöhykkeet

- Viljelijä sitoutuu perustamaan ja hoitamaan peltolohkolla monivuotisen nurmikasvuston peittämään suojavyöhykettä koko sitoumuskauden ajan.
- Kasvusto on perustettava 1. tai 2. sitoumusvuonna ja säilytettävä sitoumuskauden loppuun asti. Kasvuston saa perustaa myös ennen sitoumuskauden alkua.
- Perustamisen yhteydessä kasvuston voi lannoittaa, mutta aluetta ei saa muokata tai lannoittaa enää perustamisen jälkeen.
- Kasvusto niitetään vuosittain ja niitetty kasvimassa on käsiteltävä.
- Suojavyöhykettä saa laiduntaa.

Miksi

- Vesistöjen varsilla on korkea riski, että maa-ainesta ja sen mukana ravinteita huuhtoutuu veteen.

Mitä saavutetaan

- Perustamalla suojavyöhykkeitä pohjavesialueille, Natura-alueille sekä erityisen eroosioherkille alueille edistetään vesien suojelua ja ilmastonmuutokseen sopeutumista, ehkäisee eroosiota sekä parantaa samalla monimuotoisuutta.

Tavoite

- Vuonna 2027 toimenpidettä toteutetaan 42 000 hehtaarilla

Korvaus

- Korvaus 350 € / hehtaari
- Korvausta voidaan maksaa kullekin tilalle korkeintaan 80 % korvauskelpoisesta alasta

Lohkokohtainen toimenpide: Valumavesien hallinta

- Voidaan toteuttaa lohkoilla, jotka ovat happamia sulfiittimaita tai kokonaan turvemaata.
 - käytettävät menetelmät vaativat pellon, jonka kaltevuus on pieni
- Tarkoituksena on säädellä kuivatusjärjestelmien avulla pellolta lähtevien valumavesien määrää.
- Valittavia menetelmiä on kaksi:
 - altakastelu
 - säätösalaojitus
- Toimenpidettä altakastelu tai kuivatusvesien kierrätysjärjestelmä on toteutettava sitoumuskauden loppuun asti

Miksi

- Turvemaat sisältävät runsaasti hiiltä, joka vapautuu, kun maa kuivuu. Happamien sulfaattimaiden kuivuessa maaperästä muodostuu rikkihappoa, joka liuottaa maaperästä metalleja. Tämän seurauksena muodostuu happamia ja metallipitoisia valumavesiä.

Mitä saavutetaan

- Pohjaveden pinnan tasoa säätelemällä voidaan hidastaa turpeen maatumista, ylläpitää maan hiilivarastoja sekä vähentää kasvihuonekaasupäästöjä. Sulfaattimailla voidaan ehkäistä happamia huuhtoumia vesistöihin. Käytettävät menetelmät ehkäisevät myös tulvimista sekä ravinteiden huuhtoutumista ja eroosiota.

Tavoite

- Vuonna 2027 altakastelua toteutetaan 12 000 hehtaarilla ja säätösalaojitusta 60 000 hehtaarilla

Korvaus

- Altakastelu 214 € / hehtaari
- Säätösalaojitus 77 € / hehtaari

Kosteikkojen hoitosopimukset

- Sopimuksen vähimmäispinta-ala on 0,3 ha
 - kosteikot tai pienten kosteikkojen ketjut,
 - monimuotoisuuskosteikot,
 - luonnonmukaisten uomat, kaksitasouomat,
 - tulva-alueet ja –tasanteet, tulvapellot
 - entiselle turvepellolle perustetut kosteikot ai suon kaltaiset alueet
- Toteutus hyväksytyn suunnitelman mukaisesti.
- Hoitoon kuuluu kosteikon toiminnallisuutta ylläpitävät ja edistävät toimet
 - hoidosta pidetään kirjaa
- Edellisen kauden sopimukset mukautetaan uuden kauden mukaisiksi. Mukautukseen liittyen sopimuksesta voi vanhasta sopimuksesta luopua.

Mitä saavutetaan

- Kosteikkojen hoito edistää vesien suojelua, luonnon monimuotoisuutta ja/tai kasvihuonekaasupäästöjen vähentämistä.

Tavoite

- Kosteikonhoitosopimuksia on 3000 hehtaarilla vuonna 2027

Korvaus

- 500 € / hehtaari

Kosteikkojen perustaminen – ei tuotannolliset investoinnit

- Korvausta voitaisiin myöntää mm.
 - kosteikkojen, pienten kosteikkojen ketjujen perustamiseen
 - luonnonmukaisten uomien, kaksitasouomien perustamiseen,
 - kosteikkomaisten tulva-alueiden perustamiseen,
 - tulvatasanteiden tilan parantamiseen ja
 - viljelyksessä olevien turvepeltojen muuttamiseen kosteikoksi tai suon kaltaiseksi alueeksi.
- Tuettavat hankkeet valitaan valintakriteereiden avulla.
- Tuensaajana viljelijä, rekisteröitynyt yhdistys tai vesioikeudellinen yhteisö.
- Jokaisella hankkeella tulee olla toimenpidesuunnitelma ja kosteikon valmistuttua kosteikon hoidosta on tehtävä viisivuotinen ympäristökorvauksen mukainen ympäristösopimus kosteikkojen hoidosta.
- Korvaus maksettaisiin toteutuneiden kustannusten perusteella
- Rahoitus moninkertaistunut edelliseen kauteen verrattuna à melko kunnianhimoiset tavoitteet on

Mitä saavutetaan

- Kosteikkojen hoito edistää vesien suojelua, luonnon monimuotoisuutta ja/tai kasvihuonekaasupäästöjen vähentämistä.

Tavoite

- Kosteikonhoitosopimuksia on 3000 hehtaarilla vuonna 2027

Korvaus

- 4100 € / ha – 0,3-0,5 ha
- 12 000 €/ ha – yli 0,5 ha

Rakennetuet –
investoinnit ja aloitustuki



Maatalouden investointituki

1/3

Neljä toimenpidettä:

- 1) Investoinnit maatalouden kilpailukyvyn kehittämiseen ja nykyaikaistamiseen
- 2) Ympäristön tilaa ja kestäväää tuotantotapaa edistävät investoinnit
- 3) Maatilojen energiainvestoinnit
- 4) Eläinten hyvinvointia ja bioturvallisuutta edistävät investoinnit

Tuetaan:

- a) Tuotantorakennusinvestointeja
- b) Investointeja uuteen teknologiaan, tuotannon laatuun ja työympäristöön
- c) Siirtymistä uusiutuvaan energiaan
- d) Ympäristöystävällisemmän tuotantotavan ja teknologian käyttöön ottoa
- e) Peltojen vesitalouden parantamista
- f) Investointeja, joiden tavoitteena on parantaa eläinten hyvinvointia ja tuotannon bioturvallisuutta

Maatalouden investointituki

2/3

Tuen ehtoja

- **Ammattitaito**a koskeva edellytys vain maatalouden kilpailukyvyn kehittämistä ja nykyaikaistamista koskevissa investoinneissa
- Maatalouden kilpailukyvyn kehittämiseen ja nykyaikaistamiseen liittyvissä investoinneissa **yrittäjätulovaatimus** kuten aikaisemminkin. Jatkuvan kannattavan toiminnan edellytys kaikissa investoinneissa
- Rahoitettavat hankkeet valitaan **valintamenettely**n kautta, kaikissa hankkeissa huomioidaan niiden ympäristö- ja ilmastovaikutukset
- Tukihakemus jätettävä ennen hankkeen aloittamista, eli hankkeen voi omalla riskillä aloittaa ennen tukipäätöstä
- Jatkossa haut kokonaan **sähköisesti**

Maatalouden investointituki

3/3

- Tukimuodot: avustus, tuotantorakennusinvestoinneissa myös lainan korkotuki ja mahdollisuus valtion takaukseen
- Erilaisia avustustasot:
 - Maatalouden kilpailukyvyn kehittämistä ja nykyaikaistamista koskevissa investoinneissa avustuksen enimmäismäärä tukikelpoisista kustannuksista olisi 25 tai 35 %
 - **Ympäristön tilaa ja kestäväää tuotantotapaa sekä eläinten hyvinvointia ja bioturvallisuutta edistävissä investoinneissa 40 %, energiainvestoinneissa 40-50 %**
- Enimmäismäärä maatilaa kohden olisi enintään 1 500 000 euroa 3 verovuoden aikana.
 - Enimmäismäärästä enintään 1 200 000 euroa voi olla tukea, joka myönnetään maatilojen kilpailukykyä ja kannattavuutta parantavien investointien tukemiseen.
- Tukea ei myönnettäisi, jos sen määrä rakentamista koskevissa investoinneissa olisi enintään 7 000 euroa ja muissa investoinneissa enintään 3 000 euroa.

Ympäristön tilaa ja kestäväää tuotantotapaa edistävät investoinnit

- Tulee edistää ympäristöystävällisemmän tuotantotavan ja teknologian käyttöön ottoa ja
- Oltava myönteinen vaikutus:
 - maan kasvukuntoon,
 - vesitalouteen,
 - kasvinsuojeluaineiden käytön turvallisuuteen,
 - ravinteiden hyötykäyttöön ja kierrätykseen,
 - lannan tehokkaaseen käsittelyyn tai kasvihuonekaasupäästöjen vähenemiseen.
- Vesitalousinvestoinnissa eli salaojitus-, säätösalojitus tai peruskuivatusinvestointi, maatalousmaalla tukikelpoisuusehto:
 - viimeistään 31 päivänä joulukuuta 2022 viljelykelpoista siten, että sen peruskunnostustoimenpiteet on tehty ja alaa voidaan viljellä tavanomaisen sadon tuottamiseksi;
 - olisi muodostunut peruslohkon muotoa parantavasta muutoksesta ja joka todetaan hyväksyttäväksi peltolohkokisterin päivityksen yhteydessä; tai
 - on uutena maatalousmaana tullut tilusjärjestelyn perusteella tuensaajan hallintaan

Ympäristön tilaa ja kestäväää tuotantotapaa edistävät investoinnit

- Tuettavia hankkeita voisivat olla esimerkiksi:
 - Kestävät ja kohdennetut ojitushankkeet
 - vesiensuojeluun,
 - luonnon monimuotoisuuteen ja ilmastonmuutokseen sopeutumiseen
 - maaperän tehokkaan kasvun varmistamiseksi,
 - maaperän tiivistymisen ehkäisemiseksi,
 - ravinteiden käytön tehostamiseksi sekä
 - ravinteiden huuhtoutumisen ja tulvien ehkäisemiseksi.
 - Tukikelpoisia voisivat olla myös esimerkiksi
 - lannan sijoitus-, viilennys- ja separointilaitteistot,
 - lantaloiden kattaminen ja laitteet, joilla täsmennetään ja tehostetaan ravinteiden hyötykäyttöä tai vähennetään päästöjä
 - esimerkiksiilannoitteiden tai kasvinsuojeluaineiden paikkakohtaiseen kuvantamiseen perustuva sijoittamisen tai levittämisen mahdollistava automatiikka.

Ojat maatalousmaalla

- Maatalousmaahan katsotaan kuuluvaksi peruslohkojen sarkaojat ja niiden pientareet, muut tarkoituksenmukaiset lohkojen pientareet, suojakaistat ja muut vastaavat alueet.
- Vesilain 5 luvun 15 §:n ja Ahvenanmaan maakunnan vesilain 10 luvun 13 §:n mukaisiin suunnitelmiin perustuvien ojiin rakennettujen luonnonmukaisten uomien ja ojaan rakennettujen kaksitasouomien tulvatasanteet pientareineen mitattuna uoman keskeltä katsotaan olevan maatalousmaata,
 - jos niistä ei ole maksettu eräistä maaseudun kehittämisen korvauksista annetun lain (1333/2022) 9 §:ssä tarkoitettua tai Ahvenanmaan vastaavan tukijärjestelmän mukaista korvausta taikka jos niitä ei koske mainitun lain 5 §:n 1 momentin 2 kohdassa tarkoitettu kosteikkojen hoitoa koskeva ympäristösopimus
- Perinteiseen viljely- ja maankäyttötapaan kuuluva enintään kolme metriä leveä reunaoja voidaan hyväksyä perus- ja kasvulohkon tukikelpoiseen pinta-alaan peruslohkon rajalle asti. Peruslohkon raja on tällöin reunaojan keskikohdassa.
- Jos reunaoja on yli kolme metriä leveä, pellon peruslohkon raja on reunaojan ja pellon taitekohdassa.
- Peruslohkon rajalta viljellyn kasvuston reunaan mitatun reunaojan ja sen viljelemättömän pientareen yhteinen leveys voi olla enintään kaksi metriä. Viljelemättömällä pientareella tarkoitetaan piennarta, jolla ei kasva kasvulohkon viljelykasvia.
- Jos reunaoja on vesilain mukaiseen ojitukseen liittyvä kaksitasouoma, uoma tulvatasanteineen voidaan hyväksyä perus- ja kasvulohkon pinta-alaan uoman keskeltä mitattuna.

